

KENTSEL TECRİT KAVRAMI ÜZERİNE BİR DEĞERLENDİRME*

Sadullah AKSOY¹ Ali TÜRK²

An Evaluation on the Concept of Urban Exclusion

Extended Summary

Since their emergence, cities have served as the primary units for individual and social interaction. This interaction has led to cities becoming places where social differences most apparent. Inherently, cities epitomize realms characterized by distinctions and divisions. Throughout the course of historical evolution, the social and spatial reflections of these distinctions have consistently manifested within urban landscapes. However, subsequent to the transformative shifts in the economic paradigm on a large scale, commencing with the advent of capitalism during the industrial revolution in Europe and extending through the dissemination of globalization and neoliberal economic policies, social and spatial differentials within cities have become more discernible than ever, evolving into pronounced inequalities.

Cities represent arenas of interaction shaped by both social and spatial components, rendering every alteration imbued with multidimensional ramifications. The global-scale economic paradigm shift has engendered alterations in the social and spatial fabric of cities. Another pivotal factor significantly influencing the social and spatial structure of urban environments is migration. Mass labor migrations, stemming from economic shifts at the national level, alongside forced mass migrations due to conflicts and climatic conditions, have profoundly impacted especially large metropolises.

These urban transformations have also exerted influence on the interaction patterns of societies inhabiting these spaces. The widespread adoption of neoliberal economic policies, particularly since the latter half of the 1970s, has resulted in the relocation of large-scale production and industrial facilities from city centers to peripheries, precipitating a finance and economy-centric metamorphosis in erstwhile industrial settlements. Disparities in wealth have

* Bu makale Prof.Dr. Ali Türk danışmanlığında yürütülen “*Mülteci Göçü Sonrası Oluşan Kentsel Tecrit Alanlarında Komşuluk İlişkilerinin İncelenmesi; İzmir Basmane Örneği*” isimli tez çalışmasından üretilmiştir.

¹ Yüksek Lisans Öğrencisi, Süleyman Demirel Üniversitesi, Fen Bilimleri Enstitüsü, sadaksoy94@gmail.com

² Prof. Dr., Süleyman Demirel Üniversitesi, Mimarlık Fakültesi, aliturk@sdu.edu.tr

given rise to distinct residential areas within cities, fostering the development of gated communities and slum areas (or immigrant neighborhoods), thereby causing urban dwellers to coexist in the same city while inhabiting disparate locales and adopting dissimilar lifestyles. This spatial shift toward affluence has led to the gradual deprivation of urban services for disadvantaged groups, ultimately excluding them from participation mechanisms within the city. This period also marks the heightened discourse on social problems.

Urban predicaments stemming from these transformations have been conceptualized in various ways by scholars specializing in urban studies. The marginalization of underprivileged groups from the requisite interactions of urban life and exclusion from social activities are encapsulated by the term "social exclusion," initially originating in France and subsequently diffusing across Europe. Social exclusion denotes a process by which individuals, groups, or specific segments of society are restricted from accessing the fundamental functional domains of a society.

The fragmentation and segregation of urban space are encapsulated by the term "urban segregation," a concept pioneered and popularized by the Chicago School in the United States. This concept fundamentally posits that the spatial manifestation of societies with divergent social, economic, and cultural characteristics coexisting in the city is delineated through varied settlement forms with distinct physical attributes. The impacts of this segregation on disparate socioeconomic groups exhibit dissimilarity, wherein individuals from low-income groups find themselves segregated into areas like slums, while those from high-income groups inhabit secured, exclusive luxury sites.

The present inquiry directs its focus toward the concept of "urban isolation," which has evolved as a socio-spatial construct at the intersection of social exclusion and urban segregation. Currently, the element of exclusion, as termed "socio-spatial segregation" in English sources, is discussed in Turkish literature as "socio-spatial separation" through a literal translation. However, the majority of studies conducted in this context predominantly center on the affluent segment constituting the advantaged side of this separation. Although social and spatial segregation is a challenge experienced to a certain degree by every city dweller, the segregation of low-income groups holds qualitative distinctions. This segregation embodies an element of necessity. While studies in Turkish literature acknowledge this necessity, the terminologies employed lack uniformity. Consequently, it is proposed that the social exclusion and spatial segregation experienced by the low-income group be scrutinized under the rubric of "urban isolation," which encapsulates the intersection of these two conceptual frameworks. The concept of urban isolation specifically focuses on the disadvantaged side of social and spatial segregation, diverging from the conceptualization in Turkish literature as social and spatial separation. Hence, it is advocated that the social exclusion and spatial segregation experienced by the low-income group be discussed under the umbrella term of "urban isolation," harmonizing the qualitative nuances of these phenomena.

Key Words: Urban Isolation, Social Exclusion, Urban Segregation, Inequalities

Giriş

Kentler ortaya çıktıkları andan itibaren, bireysel ve toplumsal etkileşimin en yoğun gerçekleştiği mekânsal birimler olmuşlardır. Bu etkileşim, kentleri, toplumsal farklılıkların en belirgin biçimde ortaya çıktığı yerler haline getirmiştir. Kentler doğası gereği farklılıklar ve ayrılıklar mekânıdır. Tarihsel süreç içerisinde bu farklılıkların sosyal ve mekânsal yansımaları kentler üzerinde daima gözlemlenmektedir. Fakat kapitalizmin sanayi devrimi aracılığıyla tüm Avrupa'ya yayılması ile başlayan, küreselleşme ve neoliberal ekonomi politikalarının yaygınlaşması ile devam eden büyük ölçekli ekonomik paradigma değişimlerinin ardından, kent üzerindeki sosyal ve mekânsal farklılıklar hiç olmadığı kadar görünür hale gelmiş, son kertede bu farklılıklar eşitsizliklere dönüşmüştür.

Kentler sosyal ve mekânsal unsurların şekillendirdiği etkileşim alanlarıdır. Dolayısıyla her değişim kentte çok boyutlu etkiler yaratmaktadır. Küresel ölçekte kentlerde yaşanan bu ekonomik paradigma değişimi de kentleri hem sosyal hem de mekânsal açıdan oldukça değiştirmiştir. Kentin sosyal ve mekânsal yapısını önemli derecede etkileyen bir diğer etmen ise göç unsurudur. Ulusal ölçekte yaşanan ekonomik değişimlerin etkisiyle başlayan kitlesel işçi göçleri, savaşlar ve iklim koşulları kaynaklı yaşanan kitlesel zorunlu göçler özellikle büyük metropollerini ciddi şekilde etkilemiştir.

Kentlerde yaşanan bu değişimler kent üzerinde yaşayan toplumların etkileşim biçimlerini de etkilemiştir. Özellikle 1970'lerin ikinci yarısından itibaren yaygınlaşan neoliberal ekonomi politikaları ile birlikte büyük ölçekli üretim ve sanayi tesisleri kent merkezinden kent çeperine doğru kaymış, eski sanayi yerleşmeleri finans ve ekonomi odaklı bir dönüşüm yaşamıştır. Kentlerde zengin – fakir yerleşimleri ortaya çıkmış, güvenli siteler ve gecekondu bölgeleri (veya göçmen mahalleleri) oluşmuş, kentliler aynı kent üzerinde fakat farklı mekânlarda ve farklı yaşam biçimleriyle yaşamaya başlamıştır. Gerçekleşen varlık odaklı bu mekânsal değişim, dezavantajlı grupların zamanla kentsel hizmetlerden mahrum kalmasına, kentün katılım mekanizmalarından dışlanmalarına sebep olmuştur. Sosyal problemlerin en çok tartışılmaya başlandığı zaman dilimi de bu zamana denk gelmektedir.

Ortaya çıkan bu kentsel problemler kent bilimciler tarafından çeşitli şekillerde kavramsallaştırılmıştır. Dezavantajlı grupların kent hayatının gerektirdiği etkileşimlerin dışında bırakılması ve sosyal hayattan dışlanması “sosyal dışlanma (social exclusion)” olarak; kent mekânının parçalanarak ayrışması ise “kentsel ayrışma (urban segregation)” olarak kavramsallaştırılmıştır. Bu çalışmada kentsel ayrışmanın dezavantajlı grup ayağı ile sosyal dışlama kavramının kesişim kümesi mahiyetinde sosyo-mekânsal bir kavram olarak gelişen “kentsel tecrit” kavramı üzerinde durulacaktır. Bu kapsamda önce sosyal dışlanma ve kentsel ayrışma kavramları incelenecek, sonrasında kentsel tecrit kavramı için bir kavramsal çerçeve çizilecektir.

Sosyal Dışlanma (Social Exclusion)

Sosyal dışlanma kavramı sık sık yoksulluk olgusu ile birlikte ele alınmaktadır. Bu bağlamda değerlendirildiğinde sosyal dışlanma sorununun temellerinin insanlık

tarihi kadar eskiye uzandığı söylenebilir (Peker ve Cerev, 2023). Yine bu perspektiften kavramın sosyolojik kökleri klasik sosyolojide Aristoteles'e kadar uzanmaktadır (Tümtaş, 2020).

Birçok araştırmacı sosyal dışlanma kavramının sosyolojik kökenlerini farklı yazarların eserlerinde araştırmışlar ve farklı sonuçlara varmışlardır. Nowosielski (2012), sosyal dışlanmanın kökenlerini; Ruth Levitas'ın (2000) Durkheim'in düşüncesinde; Asmund Bor ve Per H. Jensen'in (2002) ise Robert K. Merton'un eserlerinde bulunduğunu aktarmaktadır. Silver (2007), ise Georg Simmel'in "Yabancı (The Stranger)", Norbert Elias'ın "Yerleşikler ve Dışarıdan Gelenler (The Established and the Outsiders)", Erving Goffman'ın "Damga (Stigma)" ve Howard Becker'in "Hariciler (Outsiders)" adlı eserlerinde sosyal dışlanma kavramının ima edildiğini vurgulamaktadır.

Sosyal dışlanma kavramının kökenleri sosyolojik bir bakış açısıyla gelişmiş olsa da zamanla daha evrensel hale gelerek sosyoloji ile sosyal politika arasında konumlanmıştır (Nowosielski, 2012). Dedeoğlu ve Gökmen (2011), kavramın modern kullanımının sosyolojik olmaktan çok politik olduğunu iddia etmektedir. Nitekim sosyal dışlanma kavramı ilk olarak 1970'li yıllarda Fransız bir bürokrat olan Rene Lenoir (1974) tarafından "Les exclus" (dışlananlar) şeklinde, engelliler, bekar ebeveynler ve işsizler gibi sosyal yardımlardan faydalanabilecek olan dezavantajlı grupları tanımlamak amacıyla kullanılmıştır. Daha sonra, büyük Fransız şehirlerinin çevre bölgelerindeki sosyal sorunların yoğunlaşmasıyla birlikte tanım, hoşnutsuz gençleri ve izole edilmiş insanları da kapsayacak şekilde genişletilmiştir (Bak, 2018). Özetle sosyal dışlanma kavramı başlangıçta yoksulların sosyal durumunu tanımlamak için kullanılmış (Nowosielski, 2012), Rene Lenoir'ın kavramı sosyal ve ekonomik bağlamda yoksulluk tartışmalarından daha geniş yelpazede ele alması (Tümtaş, 2020) sonucu anlamı genişlemiştir.

Sosyal dışlanma kavramı 1970'li yıllarda Fransa'da ortaya çıktıktan sonra 1980'li yıllarda yaşanan ekonomik krizin ardından diğer ülkelere de yayılmıştır. Bu süreçte Avrupa Birliği sosyal dışlanma kavramını kendi politika söylemine dahil ederek kavramın tartışılabileceği bir alan açmış ve kavramın tanıtılmasında kilit rol oynamıştır (Tuparevska vd., 2020). 2000 yılında Avrupa Birliği, Lizbon Stratejisi aracılığıyla sosyal dışlanma ile mücadeleyi sosyal sorunlar ile mücadelenin vazgeçilmez bir parçası haline getirmiş (European Parliament, 2000) ve böylece sosyal dışlanmaya daha zengin bir kimlik kazandırmıştır.

Sosyal dışlanma, bireylerin, grupların veya bazı toplulukların bir toplumun temel faaliyet alanlarına girmelerinin kısıtlandığı bir süreci ifade eder. Sosyal dışlanma, bireylerin, ana akım toplumun ekonomik, sosyal, politik ve kültürel işleyişine katılımını engellemekte ve böylece onları çeşitli haklardan, fırsatlardan ve kaynaklardan yararlanmaktan alkoymaktadır. Pek çok insan, aynı topluluğun parçası olmalarına rağmen, söz konusu toplumun sosyal bağlamına bağlı olarak kısmen ya da tamamen dışlanmaktadır (Subedi, 2022). Silver, (2007), sosyal dışlanmayı sosyal bağın kopması olarak tanımlamaktadır. Bu katılımın, erişimin ve dayanışmanın azaldığı bir süreç olup; toplumsal düzeyde sosyal uyum ve entegrasyondaki yetersizliği; bireysel düzeyde ise sosyal aktivitelere katılma ve anlamlı sosyal ilişkiler kurma konusundaki eksikliği ifade eder (Silver, 2007).

Tümtaş (2020), sosyal dışlanma kavramının sosyal, ekonomik, siyasi ve etno-kültürel boyutları olduğunu vurgulamaktadır. Dolayısıyla her bir bilim dalının sosyal dışlanma perspektifi farklı olmakta ve farklı tanımlar ortaya çıkmaktadır. Fakat Morgan vd., (2007) sosyal dışlanmaya ait tanımların bir dizi ortak unsur taşıdığını vurgulamaktadır. Bunlar;

- Ana akım sosyal, kültürel, ekonomik ve politik faaliyetlere katılımdan yoksun olma
- Dışlanmanın çok boyutlu olması (düşük gelir, yetersiz barınma, tecrit)
- Dışlanmanın dinamik doğası (yer ve zamana göre değişkenlik göstermesi)
- Dışlanma nedenlerinin çok düzeyliliği (birey, hane halkı, topluluk ve kurumlar)

şeklinde özetlenebilir.

Sapancalı (2006), sosyal dışlanmanın nedenlerini;

- Küresel üretim sistemi,
- Yeni liberal politikalar ve yapısal uyum,
- Post endüstriyel dönüşüm,
- Göç,
- Eşitsizlikler olmak üzere beş başlıkta ele almaktadır.

Tümtaş (2020) da benzer şekilde bu tasnifin ilk üç maddesiyle ilintili olan yoksunluklar kaynaklı ve dördüncü maddesiyle ilintili olan göçmenlik kaynaklı olmak üzere iki tür sosyal dışlanma tipinden bahsetmektedir. Eşitsizlikler bu maddelerin tümünü kapsayan genel bir kavram olarak ön plana çıkmaktadır.

Kentsel Ayrışma (Urban Segregation)

Kentsel sosyal mekânın yapısına ilişkin çalışmalar büyük ölçüde Chicago okulunun mirasından etkilenmiştir (Schnell ve Benjamini, 2005). Ayrışmanın kentsel bir problem olarak ele alınıp kavramsallaştırılması da yine bu doğrultuda 1920'lerde Şikago Sosyoloji Okulu'nda Robert Park'ın göç ve ırk temelli çalışmaları aracılığıyla gerçekleşmiştir (Vaughan ve Arbaci, 2011). 1910'lu yıllarda başlayan ve büyük göç (Great Migration) olarak da bilinen Amerika'daki siyahilerin güneyden kuzeydeki büyük kentlere göçü, 1910 – 1930 yılları arasında Şikago'daki siyahi nüfusun beş kattan fazla artmasına neden olmuş (Gotham, 2000); bu durum da hiç şüphesiz kentsel ayrışma tartışmalarının kökenlerinin Şikago'da filizlenmesinde etkili olmuştur.

Konunun ortaya çıkış noktası ırk ve göç temelli olsa da ayrışmanın odağı mekândan mekâna farklılık göstermektedir. Vaughan ve Arbaci (2011), kentsel ayrışmanın odak noktasının Birleşik Krallık ve Avrupa'da sosyal ve etnik farklılıklar olurken, Latin Amerika'da ağırlıklı olarak sınıf meselesi olduğunu; Avustralya'da ayrışmanın büyük ölçüde yeni ve eski göçmenler arasında tartışıldığını;

Belfast, Lefkoşa ve İsrail’de ise dinsel ayırım ve etnik farklılıklar kaynaklı ayrışmaların sınıf farklılıkları kaynaklı ayrışmaları maskeleydiğini vurgulamaktadır.

Benzer şekilde kentsel ayrışma ile alakalı araştırma ve politikaların niteliği de farklılık göstermektedir. Smets ve Salman, (2008), pek çok bilim insanının, 1970 sonrası hız kazanan küreselleşme ile önceden var olan kentsel ayrışma kalıplarının değiştiğini ve şartlarının ağırlaştığını, buna karşın devlet ve belediye girişimlerinin ise mevcut ekonomik koşullar, göç ve küresel siyasi ve sosyokültürel dinamikler karşısında giderek güçsüzleştiğini vurguladığını aktarmaktadır. Rokem ve Vaughan (2018) ise ayrışmanın, kentsel çalışmalarda merkezi bir tartışma odağı olmaya devam eden statik konut temelli ayrışmadan ziyade, kamusal alanda bir hareketlilik ve birlikte varoluş meselesi olarak anlaşılması gerektiğini önermektedir. Schnell ve Benjamini (2005) bazı çağdaş şehirlerin, çoğu insanın günlük aktivitelerini metropol alanının her yerine dağılmış karma bölgelerde gerçekleştirdiği çok milletli toplumlarda bile oldukça heterojen yerleşim alanları üretebildiği ve bu durumun hala farklı etnik grupların üyeleri arasındaki sosyal etkileşimi sınırladığı üzerinde durmaktadır. Tüm bu farklı yaklaşımlar kentsel ayrışmanın gün geçtikçe büyüyen ve çeşitlenen bir tartışma sahası olduğunu göstermektedir.

Kentsel ayrışma; neoliberal küreselleşmenin şehirlerdeki sosyal eşitsizlikler üzerindeki etkileri, devlet öncülüğündeki mekânsal planlama ve konut politikalarının adaletsizlikleri, ekonomik koşullara göre konutun farklılaşan yörüngeleri, statü ve kültürel sermaye ile etnik köken ve ırkın şehirlerdeki mekânsal ve sosyal ayrımcılığın uzun vadeli oluşumunu nasıl etkilediği şeklinde geniş bir teorik ve kavramsal çerçeveye sahiptir (Rokem ve Vaughan, 2018). Bu ayrışmanın farklı sosyoekonomik gruplar üzerindeki etkileri de farklı olup; düşük gelir grubuna mensup bireyler çöküntü alanları ve gecekondu yerleşimleri gibi alanlara ayrışırken, yüksek gelir grubuna mensup bireyler dışa kapalı lüks sitelere ayrışmaktadır (Bayraktutan, Akbulut ve Özbilgin, 2016). Fakat temelde kent üzerinde yaşayan farklı sosyal, ekonomik ve kültürel özelliklere sahip toplumların, çeşitli sebeplerle birbirlerine karşı uyguladıkları dışlamanın, kent mekânına slum, getto, enklav, banliyö ve gecekondu gibi “*farklı fiziksel koşullara sahip mekânsal kümelenmeler*” şeklinde yansması durumudur (Çetin, 2012).

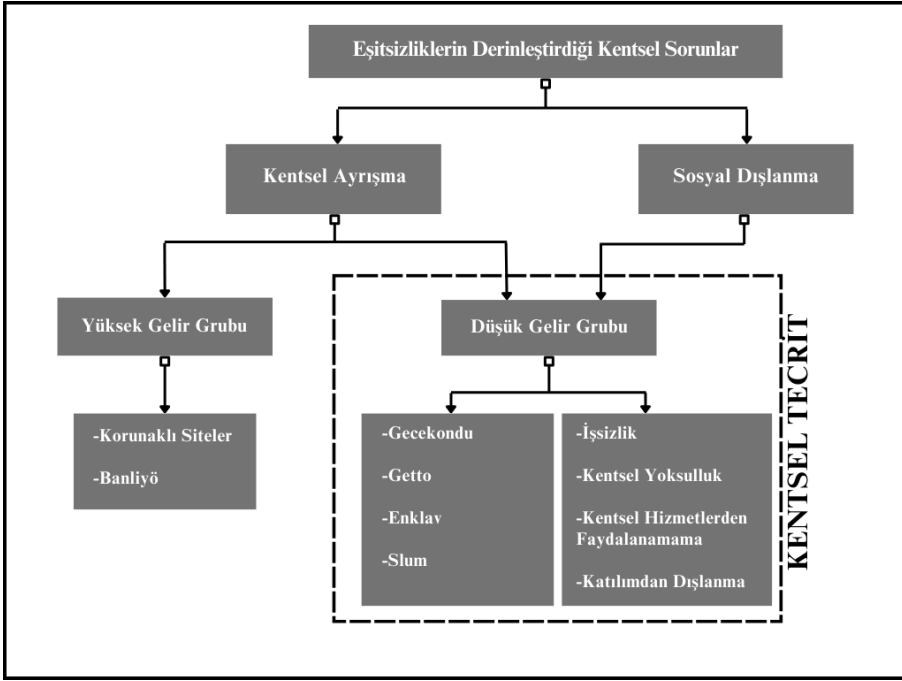
Kentsel Tecrit

En genel anlamıyla bireylerin veya toplumların içinde buldukları toplumdaki dışlanma “sosyal dışlanma” olarak; bu dışlanmanın mekâna yansması ise “kentsel ayrışma” olarak kavramsallaştırılmıştır. Yani sosyal dışlanma kavramı sosyal bağlamı ağır basan; kentsel dışlanma kavramı ise mekânsal bağlamı ağır basan kavramlardır. Bu noktada kentsel tecrit kavramı bu iki kavramın düşük gelir grubu ekseninde kesişim kümesi mahiyetinde sosyo-mekânsal bir bağlama oturmaktadır. Bu kavramsallaştırmanın temel amacı Özdemir (2010)’ın de belirttiği gibi “*mekânsal olarak ve toplumsal bir süreç olarak*” tanımlanan kent üzerinde yaşanan dışlanma ve ayrışma sorununu yine bu iki ekseninde ve düşük gelir grubu ve dezavantajlı gruplar perspektifinden ele alabilmektir.

Kentsel tecrit kavramının sosyal dışlanma ve mekânsal ayrışma kavramları ile olan ilişkisi şu şekilde açıklanabilir. Kent ortamında yaşanan eşitsizliklerin

derinleştiği kentsel problemlerin mekânsal ayağı kentsel ayrışma; sosyal ayağı ise sosyal dışlanma kavramları ile ifade edilmektedir. Kentsel ayrışma yüksek gelir grubu ve düşük gelir grubu için farklı şekillerde tezahür etmektedir. Sosyal dışlanma ise yalnızca düşük gelir grubuna mensup bireylerin yaşadığı problemleri ifade etmektedir. Kentsel tecrit kavramı ile ifade edilmek istenen sorunlar düşük gelir grubunun sosyal ve mekânsal sorunlarıdır. Dolayısıyla bu noktada yüksek gelir grubuna mensup bireylerin kentsel ayrışma sonucu hayatını devam ettirdikleri korunaklı site veya banliyö yaşantısı kentsel tecrit kavramının kapsamı dışında kalmaktadır. Kentsel tecrit kavramı ile gecekondu yerleşimi, getto, enklav ve slum gibi fiziksel ortam kalitesi kentin diğer bölgelerinden bariz şekilde aşağıda olan kentsel alanlarda yaşayan insanların yaşamakta olduğu işsizlik, yoksulluk, kentsel hizmetlerden faydalanamama, katılımdan dışlanma gibi sorunlar anlatılmak istenmektedir (Şekil 1).

Şekil 1. Kentsel Tecrit kavramının Sosyal Dışlanma ve Kentsel Ayrışma kavramları ile ilişkisi (Kaynak: Yazar tarafından oluşturulmuştur)



Kentsel tecrit başlığı altında ele alınan sosyo-mekânsal ayrışma Şikago Okulu'nun çalışmalarına kadar doğrudan kent teorilerinin konusu olmamış; ancak ayrışma düşüncesine ilişkin bazı izler bu teorilerde kendisine yer bulabilmiştir (Caner ve Bölen, 2013). Süreç içerisinde ayrışma konusunun kent teorilerinin esas unsurlarından birisi haline gelmesi ile birlikte meselenin sosyal ve mekânsal boyutlarını ayrı ayrı ele alan kavramsallaştırmalar yapılmış, bunun Türkçe literatüre yansımaları da takip eden süreçte gerçekleşmiştir.

Bugün “*socio-spatial segregation*” olarak İngilizce kaynaklarda yer alan dışlanma unsurunun kavramın birebir tercümesi ile “*sosyo-mekânsal ayrışma*” şeklinde Türkçe literatürde ele alındığı görülmektedir. Fakat bu bağlamda yapılan çalışmaların

birçoğu bu ayrışmanın avantajlı kesimini oluşturan üst gelir grubu ile ilgili çalışmalardır (Özgür, 2006; Özkan Töre ve Som, 2009; Şanlı ve Özdemir Sönmez, 2016). Ayrışma olgusunun dezavantajlı kesimini oluşturan düşük gelir grubuna yönelik kavramsallaştırmaların bu dezavantajlı durumu vurgular biçimde olması dilin kıvraklığını kullanma anlamında daha uygun düşmektedir. Dolayısıyla özellikle dezavantajlı grubun sosyal ve mekânsal bağlamda ayrışması (ayrışmak zorunda kalması) “kentsel tecrit” kavramı ile ele ifade edilmektedir.

Tecrit etmek kavramı TDK sözlüğünde “*berkesten veya ber şeyden ayırmak, bir kenara koymak*” şeklinde tanımlanmaktadır (Türk Dil Kurumu, (TDK), 2023). Tecrit kavramı, bu bağlamda Türkçe kent bilimi literatüründe kentsel eşitsizlikler kaynaklı yaşanan sosyo-mekânsal sorunların aktarılmasında kullanılsa da (Ateş, 2010; Çağlayandereli, 2006; Ergun, 2009; Özmakas ve Yıldırım, 2020; Sami, 2009; Şen, 2022) kentsel tecrit başlığı altında kavramsallaşmamıştır. Bu kavramın kullanımı ile kentsel alanda yaygınlaşan eşitsizliklerin kentin düşük gelir grubuna ait mensuplarının zorunlu olarak sosyal ve mekânsal bağlamda yüksek gelir grubundan ayrışmasını ifade etmek amaçlanmaktadır.

Sonuç

Kentler; sosyal, kültürel, ekonomik, fiziksel ve politik yönleri olan dinamik unsurlardır. Bu dinamizm kentlerin sürekli bir değişim ve dönüşüm halinde olmasını gerektirmektedir. Kentte yaşanan her değişim bu bileşenlerin de değişmesini, bu bileşenlerden birinde yaşanan değişim de diğer bileşenleri ve dolayısıyla kenti etkilemektedir. Dünya’da özellikle son elli yılda yaşanan ekonomik paradigma değişimleri kentlerin de büyük ölçüde değişmesine sebep olmuştur. Bu değişim kentlerdeki eşitsizlikleri daha da görünür hale getirmiş ve sosyal ve mekânsal sorunları artırmıştır.

Bu değişimlerin sosyal sahadaki yansıması olan düşük gelir grubunun; kentsel yoksulluk, iş olanaklarından yoksun olma, kent hizmetlerinden faydalanamama, kente ilişkin karar alma mekanizmalarına katılımdan mahrum bırakılma gibi sorunları literatürde sosyal dışlanma başlığı altında ele alınmış ve kavramsallaştırılmıştır. Bu değişimlerin mekânsal yansıması ise kentsel ayrışma başlığı altından ele alınmış, korunaklı siteler, slum, getto, enklav, banliyö, gecekondu gibi kentin diğer parçalarından fiziksel olarak ayrılan yerleşimler bu kavrama ilişkin çalışma sahasını oluşturmuştur.

Sosyal ve mekânsal ayrışma kentte yaşayan her ferдин belli ölçüde yaşamış olduğu bir problem olsa da özellikle düşük gelir grubunun ayrışması nitelik olarak diğerinden farklılaşmaktadır. Çünkü bu ayrışma bir mecburiyet unsuru barındırmaktadır. Türkçe literatürdeki çalışmalar bu zorunluluğa işaret ediyor olsa da kullanılan kavramlar aynı niteliğe sahip değildir. Dolayısıyla düşük gelir grubunun maruz kaldığı sosyal dışlanma ve mekânsal ayrışmanın bu iki kavramın kesişim kümesi olarak kentsel tecrit başlığı altında ele alınması önerilmektedir.

KAYNAKÇA

Ateş, S. (2010). Venedik Gettosu: Dünyadaki İlk Getto Yerleşmesinin Mimari Kurgusu. *Anadolu Üniversitesi Bilim ve Teknoloji Dergisi*, 11(1). <https://earsiv.anadolu.edu.tr/xmlui/handle/11421/1687> adresinden erişildi.

Bak, C. K. (2018). Definitions and Measurement of Social Exclusion—A Conceptual and Methodological Review. *Advances in Applied Sociology*, 8(5), 422-443. doi:10.4236/aasoci.2018.85025

Bayraktutan, Y., Akbulut, F. ve Özbilgin, M. (2016). Mekânsal Ayrışma: İktisadi Dinamikleri ve Türkiye Üzerine Bir Değerlendirme. *Uluslararası Sosyal Araştırmalar Dergisi*, 9(43).

Caner, G. ve Bölen, F. (2013). Implications for Socio-spatial Segregation in Urban Theories. *Journal of Planning*, 23(3), 153-161. doi:10.5505/planlama.2013.94695

Çağlayandereli, M. (2006). Kent Sosyolojisinde Yeni Gündem: Çöküntü Mahalleleri Gedikpaşa Örneği. *İstanbul University Journal of Sociology*, 3(13), 133-152.

Çetin, İ. (2012). Kentsel Ayrışma ve Mekânsal Kümelene Biçimleri. *IDEALKENT*, 3(7), 160-186.

Dedeoğlu, S. ve Gökmen, Ç. E. (2011). *Göç ve Sosyal Dışlanma Türkiye’de Yabancı Göçmen Kadınlar*. Efil Yayınevi.

Ergun, C. (2009). Engels Konutu Günümüzde Sorun Edinseydi... *Toplum ve Demokrasi Dergisi*, 3(5), 221-226.

Gotham, K. F. (2000). Urban Space, Restrictive Covenants and the Origins of Racial Residential Segregation in a US City, 1900–50. *International Journal of Urban and Regional Research*, 24(3), 616-633. doi:10.1111/1468-2427.00268

Lenoir, R. (1974). *Les exclus: Un Français sur dix*. Seuil.

European Parliament, Lisbon European Council 23 and 24 March 2000 Presidency Conclusions. (2000). Lisbon.

Morgan, C., Burns, T., Fitzpatrick, R., Pinfold, V. ve Priebe, S. (2007). Social Exclusion and Mental Health: Conceptual and Methodological review. *The British Journal of Psychiatry*, 191(6), 477-483. doi:10.1192/bjp.bp.106.034942

Nowosielski, M. (2012). Challenging Urban Exclusion? Theory and Practice. *Polish Sociological Review*, (179), 369-383.

Özdemir, E. (2010). Kentin Tanımlanmasında Sosyolojik Yaklaşımlar: Toplumsal Süreç ve/veya Mekânın Çözümlemesi. *IDEALKENT*, 1(1), 44-77.

Özgür, E. F. (2006). Sosyal ve Mekânsal Ayrışma Çerçevesinde Yeni Konutlaşma Eğilimleri: Kapalı Siteler, İstanbul, Çekmeköy Örneği. *Planlama Dergisi*, 4, 79-95.

Özkan Töre, E. ve Som, S. K. (2009). Sosyo-Mekânsal Ayrışmada Korunaklı Konut Yerleşmeleri: İstanbul Örneği. *Megaron*, 4(3).

Özmkas, U. ve Yıldırım, K. (2020). Dışlayıcı Mimari. *Mülkiye Dergisi*, 44(4), 775-794.

Peker, Z. ve Cerev, G. (2023). Yoksulluk ve Sosyal Dışlanma. *Sosyal Dışlanma Ekseninde Görmekten Kaçındıklarımız* içinde. Detay Yayıncılık.

Rokem, J. ve Vaughan, L. (2018). Segregation, Mobility and Encounters in Jerusalem: The Role of Public Transport Infrastructure in Connecting the 'Divided City'. *Urban Studies*, 55(15), 3454-3473. doi:10.1177/0042098017691465

Sami, K. (2009). Zorunlu Göçle Yüzleşirken; Kentsel Bağlamda Ortaya Çıkan Kültürel ve Toplumsal Ayrışma: Diyarbakır Kent Örneği. *Electronic Journal of Social Sciences*, 8(30), 250-265.

Sapancalı, F. (2006). Sosyal Dışlanma ve Yoksulluk. *Eşitlik ve Dayanışma* içinde . İkinci Ulusal Sosyal Politika Kongresi, sunulmuş bildiri, Ankara. https://www.academia.edu/10026654/Sosyal_D%C4%B1%C5%9Flanma_ve_Yoksulluk adresinden erişildi.

Schnell, I. ve Benjamini, Y. (2005). Globalisation and the Structure of Urban Social Space: The Lesson from Tel Aviv. *Urban Studies*, 42(13), 2489-2510.

Silver, H. (2007). Social Exclusion. *The Blackwell Encyclopedia of Sociology*. Malden, MA: Blackwell Pub.

Smets, P. ve Salman, T. (2008). Countering Urban Segregation: Theoretical and Policy Innovations from around the Globe. *Urban Studies*, 45(7), 1307-1332.

Subedi, T. N. (2022). Conceptualizing Social Exclusion from Hilary Silver's Multidimensional Perspective. *Interdisciplinary Journal of Management and Social Sciences*, 3(1), 140-147. doi:10.3126/ijmss.v3i1.50241

Şanlı, T. ve Özdemir Sönmez, N. (2016). Üst Gelir Grubunun Sosyo-Mekânsal Ayrışımı," Ankara Bilkent Angora Evleri Örneği". *Journal of International Social Research*, 9(42).

Şen, B. (2022). Siyah Amerika: Getto'dan Hipergetto'ya. *TÜRKAV Kamu Yönetimi Enstitüsü Sosyal Bilimler Dergisi*, 2(2), 193-228.

Tuparevska, E., Santibáñez, R. ve Solabarieta, J. (2020). Social Exclusion in EU Lifelong Learning Policies: Prevalence and Definitions. *International Journal of Lifelong Education*, 39(2), 179-190. doi:10.1080/02601370.2020.1728404

Tümtaş, M. S. (2020). *Nöbetleşe Dışlanma: Göç ve Sosyal Dışlanma Döngüsü*. İstanbul: İletişim Yayınları.

Vaughan, L. ve Arbaci, S. (2011). The Challenges of Understanding Urban Segregation. *Built Environment (1978-)*, 37(2), 128-138.